

## Trzy po trzy

Po 3 rundzie na prowadzeniu mamy 3 drużyny, które odniosły po 3 zwycięstwa.

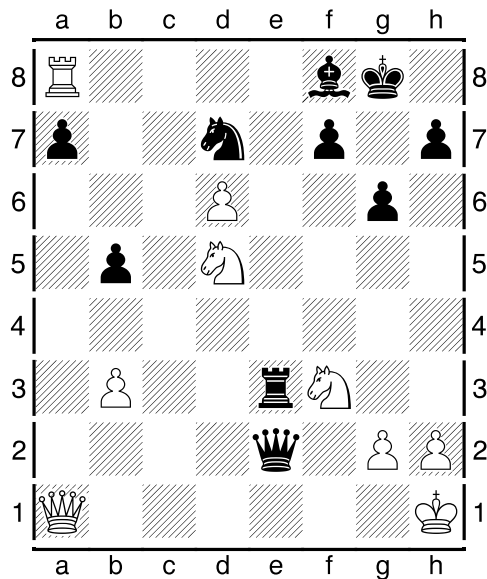
Mając na koncie 6 punktów meczowych, czołówka w kolejności zdobytych małych punktów wygląda następująco:

1. KSz Hetman Koszalin 6 13,5
2. LKS Parnas Stara Wieś 6 12
3. MKS Olimpijczyk Chrzanów 6 11,5

Grupę pościgowa stanowią 4 drużyny na miejscach 4-7, ze zdobytymi 5 punktami meczowymi na koncie.

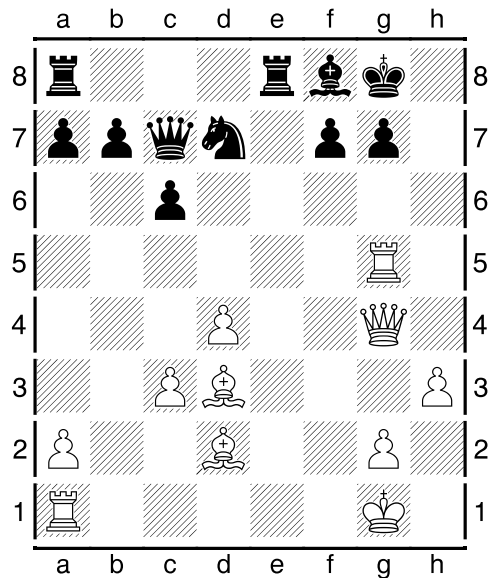
Najbardziej spektakularnym zakończeniem partii jest mat. I właśnie kilka takich finałów obserwowaliśmy w tej rundzie.

### Marcin Molenda – Filip Łuczak



Białe zaczynają i dają mata w 5 posunięciach!: **25.WXf8+ Sxf8 26.Sf6+ Kg7 27.Se8+ Kh6 28.Hg7+ Kh5 29.Sf6 mat !**

## Sławomir Szmaciński – Zenon Sochacki



Tutaj do forsownego mata prowadziło 20.Wxg7+ Gxg7 21.Gh6, jednak białe zapewne mając już wcześniej przygotowane zagrały troszkę słabiej, ale dzięki rywalowi, zamatowały szybciej, także w 5 posunięciu ! **20.Hf5 g6** (od mata, ale nie od porażki ratowało jedynie 20....Sf6 21.Hxf6 +-) **21.Wxg6+! fg6**  
**22.Hxg6+ Gg7 23.Gc4+ Kf8** (23...Kh8 24.Hh5+) **24.Hf7** mat!